

ELLE® DECORATION

NUMÉRO
COLLECTOR

Tendance
LES CINÉASTES
DÉCORATEURS

Promenade
ÉVASION À
MELBOURNE

Peintures
LES COULEURS DE
WES ANDERSON

SPÉCIAL
**POP
CULTURE**

300 PAGES
D'INSPIRATION

QUAND
MUSIQUE,
CINÉMA,
SÉRIES & CO
CRÉENT
LE DÉCOR

CMV FRANCE

L 14126 - 307 - F: 5,90 € - RD



N° 307 JUIN 2023

FRANCE METRO: 5,90€ - AND: 6,50€ - D: 8,90€ - BEL: 6,40€ -
ESP: 6,50€ - GR: 6,50€ - IT: 6,50€ - LUX: 6,40€ - PORT CONT: 6,50€ -
DOMS: 6,90€ - TOMS: 1100XPF - CAN: 10,99CAD -
CHF: 9,70CHF - MAR: 80MAD - TUN: 20700



INTÉRIEURS

CRÉATIVITÉ DÉBRIDÉE

Cinq appartements, cinq ambiances... Culture club, pop'n'co, Gangnam style, seventies ou Art Déco, ces intérieurs pensés avec talent déroulent leur ADN sans concession. Fascinant !

Asia connection

Panneaux muraux en bois cranté, soubassements en travertin, direction Séoul où le studio Humbert & Poyet a joué la carte de l'élégance dans un penthouse de luxe. Au fond, bureau en marbre (Humbert & Poyet), lampe de Marcel Breuer et tapis de Kelly Wearstler (The Rug Company). Au premier plan, fauteuils vintage et appliques en bronze "Simposio" (Salvagni Architetti). (Lire pages suivantes.)

GANGNAM STYLE

Perchée au 35^e étage du Josun Palace, cette suite hautement confidentielle surplombe le quartier le plus huppé de Séoul. En plus de la vue de haut vol, elle exhibe un luxe étincelant signé Humbert et Poyet.

texte Murielle Bachelier
photos Francis Amiard



La lumière au bout du chemin
L'effet « waouh ! » opère dès l'entrée avec ce lustre en bronze déployant ses disques en albâtre et marbre. Le couloir menant à la chambre a fait l'objet d'un travail de calepinage minutieux, dessinant un maillage composé de trois marbres : Grigio Carnico, Bianco Carrara et Rosso Asiago. Les soubassements en travertin sont rehaussés de fines bordures en laiton, tandis que les murs se parent de staff cranté. Appliques en laiton (Humbert & Poyet).

La démesure du salon jout
d'une belle énergie solaire, doublée
d'une vue à couper le souffle





Attention, visite vertigineuse ! Rendez-vous au 35^e étage de ce nouveau palace situé à Gangnam, le quartier huppé de Séoul. Pour réaliser cette immense suite comme un appartement d'exception, il a fallu travailler le plan et revoir la distribution complète des 400 m² alors que le gratte-ciel était en construction. Les deux architectes ont eu carte blanche pour faire « du grand Humbert & Poyet », disent-ils en riant. « On assume totalement l'opulence de notre style. On aime mélanger les époques, mixer les références néoclassiques avec le style italien des années 70 ou l'Art Déco. Nous sommes ici à Gangnam, au cœur du luxe, nous avons donc joué la carte à fond ! », ajoute Emil Humbert.

Un plan en croix a été établi comme deux chemins qui se relient dès l'entrée. L'un mène au séjour et à son immense baie vitrée dominant la ville, tandis que l'autre conduit à la chambre, à un imposant boudoir de 50 m² et à la salle de bains. Pour accentuer cette sensation d'être guidé dans l'espace, le sol est orné d'un maillage de trois marbres dessinant des motifs d'anneaux. La magie de la lumière opère grâce aux impressionnants lustres créés sur mesure et disséminés dans la suite. « Outre les pièces de notre collection, nous avons aussi sélectionné du mobilier dans des galeries comme Nilufar à Milan », précise Christophe Poyet. Les deux virtuoses ont déroulé leur élégance flamboyante, reprenant les codes classiques d'un appartement haussmannien pour mieux les réinventer, à l'image des soubassements en travertin soulignés par de fines bordures en laiton, ou des ornements en staff cranté et ondulé sur les murs. Un design sensuel que l'on aurait envie de toucher ■ Rens. p. 272.

James Bond à Séoul

Le duo d'architectes a mélangé les styles et les époques pour imaginer cet espace digne de l'atmosphère cinématographique du plus célèbre des agents secrets. Un glamour solaire et tranché avec le canapé et les fauteuils "Theodore", la table basse "Gabrielle" en bois laqué, laiton et onyx (le tout, Humbert & Poyet). Tels deux soleils, les appliques en laiton de Gio Ponti (Stilnovo) marquent le passage du salon vers la salle à manger. Au sol, le tapis rose poudré "Thistle Gold" en laine et soie dessiné par Vivienne Westwood (The Rug Company) souligne la « gold touch ». À droite, des panneaux coulissants en verre, travertin et laiton permettent d'isoler la pièce à vivre.

Traits assurés

Des jeux de lignes droites et de courbes donnent du relief à la salle à manger. Sous la suspension en verre soufflé et laiton, table en travertin dotée de pieds en forme de trèfle (les deux, Humbert & Poyet) et chaises tripodes "414" (Gallotti & Radice). Sur les bas-reliefs, le staff a été travaillé en ondulations, enveloppant la pièce de douceur. Au-dessus de la cheminée, œuvre de l'Allemand Jan-Ole Schieman. Paire de lampes "Sorbet" en bronze clair (Humbert & Poyet pour Pouenat).



Dans la salle à manger ou au bar,
les assises reines du barreau déroulent
leurs courbes élégantes

Happy hour

Côté bar, les architectes ont imaginé un comptoir en marbre et laiton, des tabourets hauts en laiton (tissu Dedar) et des portes pliantes en métal dévoilant tout le nécessaire à la réalisation de cocktails. Un coin intimiste inspiré de l'esprit chic italien des années 1970.



Archi futuriste

Un espace cosy pour lire et contempler la fascinante Séoul. Fauteuil années 60 pivotant d'Adrian Pearsall. À gauche, étagère en travertin et laiton réalisée sur mesure, sur laquelle est posé un vase chiné datant des années 1950. Tapis "Sunray Nude" en laine et soie tibétaine dessiné par Mary Katrantzou (The Rug Company). Guéridon "Gelato" en marbre Verde Mediterraneo et Nero Luana (Humbert & Poyet). Rideaux (Dedar).

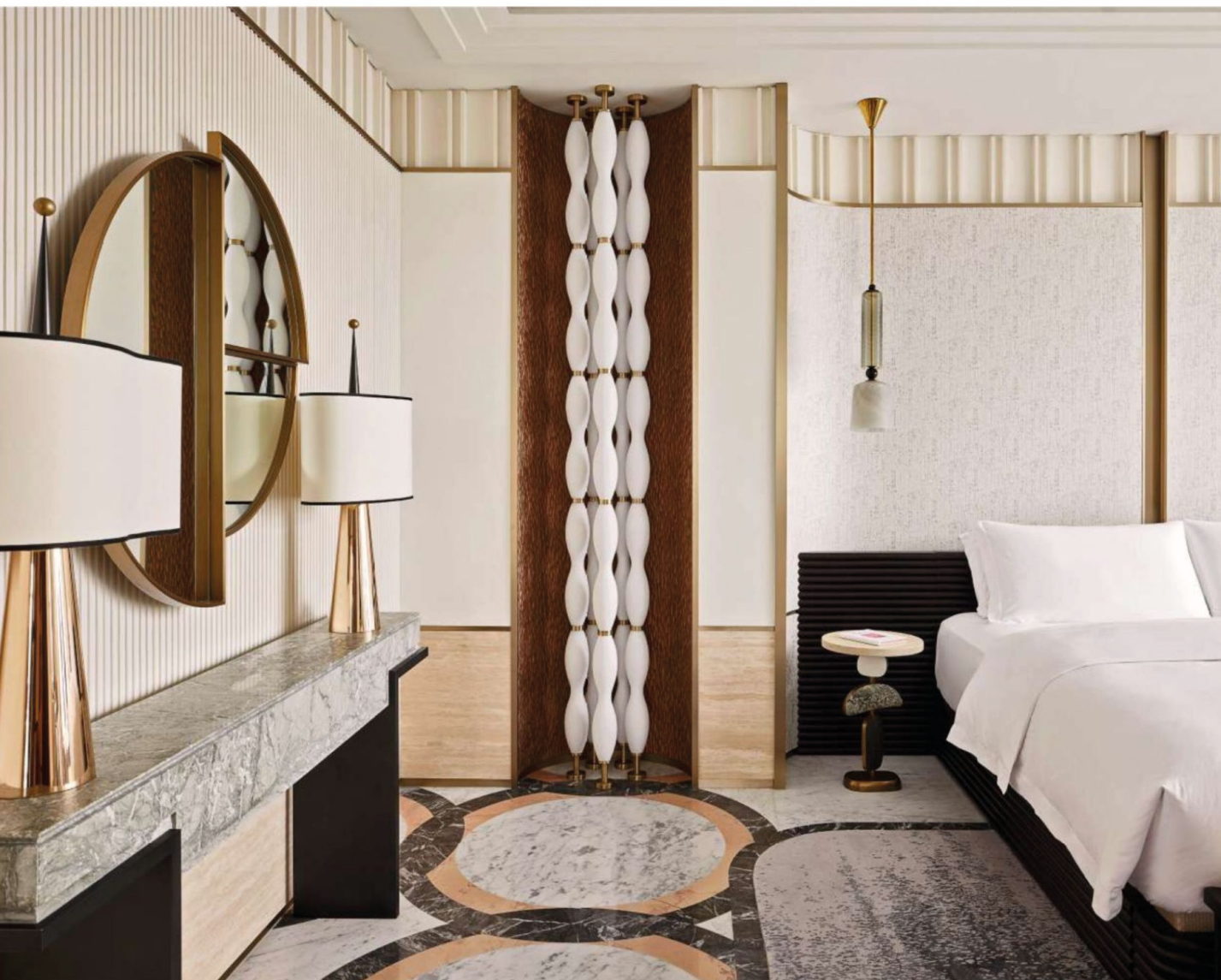


Un coin au style « drama »
et un fauteuil de légende signé Adrian Pearsall



Boudoir glamour

Dans ce dressing hors norme de 50 m², il y a tout pour se préparer comme une star : la chaise "414" (Gallotti & Radice), la coiffeuse en travertin et laiton ainsi que le miroir en albâtre et laiton (les deux, Humbert & Poyet). Le rose poudré du canapé fait écho à la photographie jouant sur les perspectives signée Reinhard Görner. Sur le sol en marbre Calacatta Oro, tapis "Plume" en laine et soie (The Rug Company). À droite, lampe à poser "Sotirio" d'Achille Salvagni.



Hollywoodien à souhait ↑

Placée dans une niche en bois sculpté et finition cuivrée, la sculpture lumineuse en verre et laiton est le totem de la chambre. Là encore, le travail sur la lumière impressionne. En guise de table de chevet, table d'appoint "Cosmo" en galuchat, pierre de Baguio et laiton (Kifu Paris). Sur la console en marbre et pieds en bois laqué, deux lampes d'Achille Salvagni. Tête de lit et entourage en bois sculpté teinté ébène. Au sol, tapis "Wisteria" en laine et soie, dessiné par Adam Hunter (The Rug Company).

Le marbre en majesté →

Une salle de bains très élégante où la rondeur est de mise et où l'objet du désir – une imposante baignoire en marbre Verde Alpi – trône face à une vue imprenable sur Séoul. Au mur, un marbre Calacatta joue la sobriété, contrebalançant les motifs géométriques du sol en Grigio Carnico, Nero Marquina et Calacatta. Tabouret "Agláé" en bois laqué de Joris Poggioli (Kolkhoze). Appliques murales en verre et laiton style Art Déco (Humbert & Poyet). À gauche, on aperçoit la douche dont la paroi est un miroir sans tain, pour admirer la vue sans être vu !

**“On assume l’opulence de notre style.
Le néoclassique se mêle
au style italien des années 1970 ou à l’Art Déco”
(Emil Humbert)**

