

# Humbert & Poyet Conteurs éclectiques

DEPUIS 2008, ILS IMAGINENT MAISONS, HÔTELS ET RESTAURANTS À TRAVERS LE MONDE SANS JAMAIS SE RÉPÉTER. EMIL HUMBERT ET CHRISTOPHE POYET DÉVELOPPENT UNE ÉCRITURE ARCHITECTURALE ET DÉCORATIVE, SENSIBLE, IDENTIFIABLE AU PREMIER COUP D'ŒIL. RETOUR SUR LE PARCOURS D'UN DUO SURDOUÉ.

PAR MAUD PILAT  
DETTO BRAÏDA



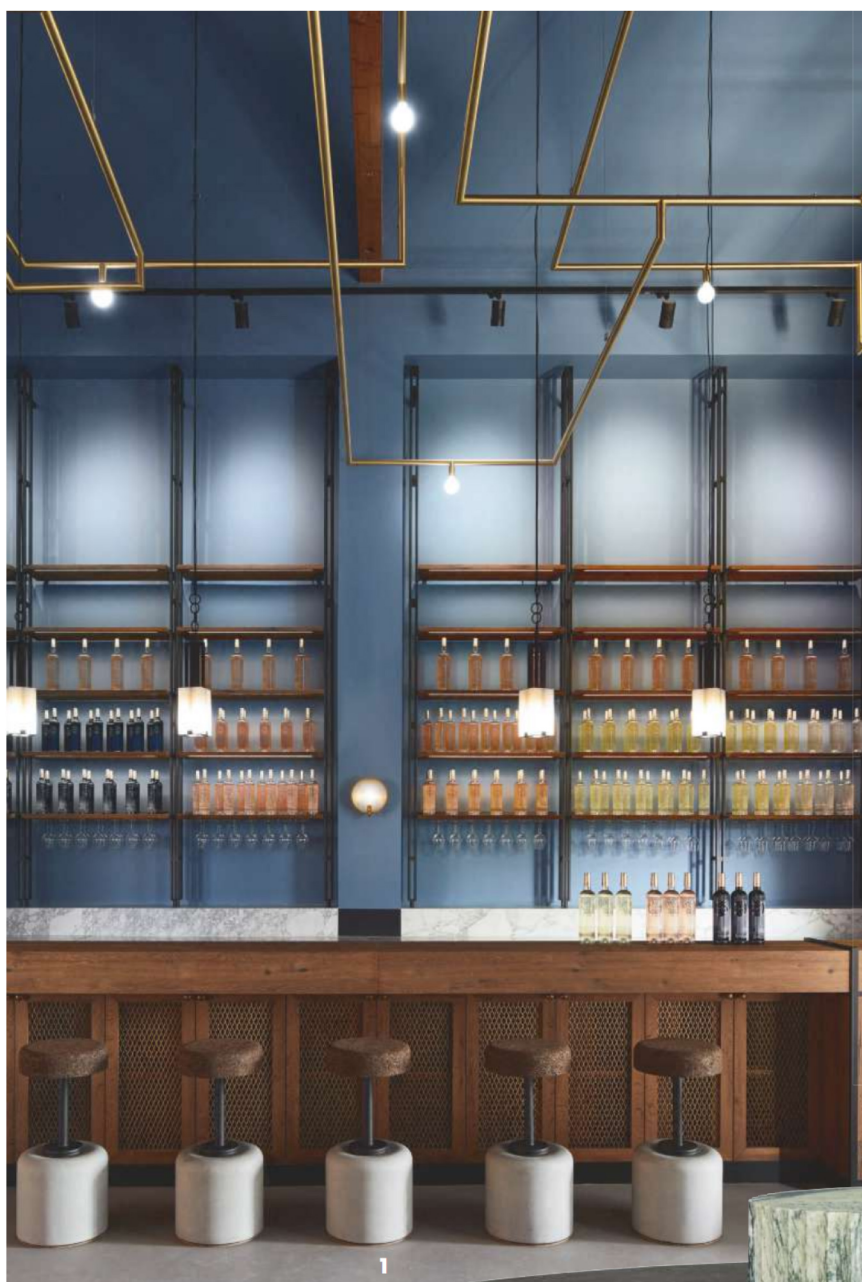
Les admirateurs d'un théâtralisme efficace et percutant le savent bien : Christophe Poyet et Emil Humbert sont maîtres en la matière. L'été dernier, au cœur de la Provence, s'ouvraient les portes d'UP, hôtel contemporain niché au creux d'un domaine viticole entièrement repensé par leurs soins. Le résultat ? Un lieu grandiose et inattendu qui, une fois encore, les laisse exceller dans ce qu'ils préfèrent : créer des décors où les clients partagent des expériences uniques. Car depuis la création de leur agence en 2008, Christophe Poyet et Emil Humbert propagent à

travers le monde des réalisations qui se vivent comme des histoires fantasmées.

Fraîchement diplômé de l'École d'Architecture de Paris-Belleville en 2004, Emil Humbert ouvre aussitôt son agence en solo. Dès son premier chantier, il fait un constat : « J'avais besoin d'un autre, d'un interlocuteur, dit-il. Tout au long de notre formation, on travaille en binôme ou en groupe. Il me fallait quelqu'un avec qui échanger et confronter mes idées. » Des amis communs lui présentent Christophe Poyet, tout juste sorti ▶

## Partenaires particuliers

Christophe Poyet (à gauche) et Emil Humbert sont à la tête de leur agence depuis 2008. Plus d'une décennie de projets spectaculaires sans jamais basculer dans l'ostentatoire.



**1. L'hôtel UP  
 (« Ultimate Provence »)**

Humbert & Poyet casse les codes traditionnels et réinvente l'esprit du domaine viticole. Bleu méditerranéen, marbre, laiton, chêne, un décor de bar d'hôtel chic au cœur de 46 hectares situés sur la route des vins de Saint-Tropez. Chambres, restaurant, chai, rooftop... Chaque espace invite à une déambulation où tout n'est que luxe, calme et beauté.



**2. Duo de marbre**

Table "Emphase" en marbre Nero Marquina et marbre Verde Luana, édition limitée, réalisée artisanalement en Italie (The Invisible Collection).



**Graphisme  
 Art Déco**

Suspension "Georges" en laiton et albâtre, édition limitée, réalisée artisanalement en Italie (The Invisible Collection).



**La boutique Aquazzura  
à SoHo, New York**

« Un vrai plaisir, se souvient Emil Humbert. Nous avons eu carte blanche pour jouer avec les rayures noires et blanches emblématiques de la marque de chaussures. Le ferrazzo et le travertin sont autant de clins d'œil aux origines florentines de la maison. » Résultat, un décor de boudoir très glamour dans un esprit cinecittà.

## Beeffbar, Paris-8°

Le restaurant qui a fait courir le Tout-Paris en 2018 a été un formidable terrain de jeux pour le duo. « Le style Art Nouveau du lieu nous a permis de nous pencher sur un art décoratif que nous avions peu exploré, et de travailler davantage avec des artisans d'art. Cette "contrainte" nous a ouverts à une autre sensibilité, qui se distille aujourd'hui par touche dans l'un des hôtels sur lequel nous travaillons en Corée », précise Christophe Poyet.



de l'Académie Charpentier. « Le premier projet sur lequel Emil m'a demandé de collaborer se trouvait à Monaco, poursuit Christophe. Le hasard veut que je sois monégasque, cette synchronicité a été notre point de départ. » **La symbiose est immédiate, ils parlent la même langue, sont habités par la même approche du métier d'architecte.** Leurs noms enflamment immédiatement le Rocher. Leur fraîcheur et leur sens aigu du style font le reste, la machine est lancée. Ils enchaînent alors les projets dans la Principauté et y signent en 2008 le premier restaurant Beeffbar, adresse qui lancera la saga internationale que l'on connaît : Athènes, Mexico, Mykonos, Hong Kong, Paris, Malte et, prochainement, Dubaï, Rome, MÉRIBEL, São Paulo, Milan...

Alors qu'ils pourraient surfer sur leur succès, ils continuent de tisser des réalisations mêlant intimement

l'histoire des clients et celle de chaque lieu dans son environnement. « Nous commençons par créer la "coquille" de l'endroit, son architecture globale, raconte Emil. Les volumes très travaillés sont là pour soutenir le discours de la décoration intérieure. » Un cahier des charges peu éloigné de celui de la mode, dont les deux architectes sont férus. « Beaucoup de personnes issues de cet univers gravitent autour de nous, que ce soit à l'agence ou dans notre cercle d'amis. La frontière entre architecture et mode est très poreuse. Nous aussi, nous réalisons des mood boards, des croquis... Nous pensons un lieu dans son intégralité, dans l'idée du "rendu" qu'il aura », complète Christophe. Pas étonnant qu'ils revendiquent l'influence de l'architecte et designer italien Carlo Scarpa qui martela sa vie durant : « Dessiner, c'est comprendre », et celle de Gio Ponti qui n'aura de cesse de ►

## Beeffbar, à Malte

Chaque Beeffbar raconte une histoire différente. Depuis cet été, celui de Malte aux pieds dans l'eau évoque un été sans fin, campé sur de la roche blanche, dans un univers ultra minéral. Rotin, chaux, zelliges en sont les hôtes privilégiés.